




## TENDANCES GENERALES EN AOÛT 2014

Base de **158** répondants (hôtels, campings, chambres d'hôtes, meublés de tourisme, villages de vacances, restaurateurs, offices de tourisme, musées, châteaux, parcs à thèmes et de loisirs).

Un **très bon mois d'août** puisque **39% des professionnels se disent satisfaits** de leur fréquentation et **36% seraient très satisfaits**. 52% des répondants notent une stabilité de la fréquentation par rapport à août 2013, 28% une baisse, 20% une augmentation. **Août 2014 serait moins bon qu'août 2013 car** le taux global de satisfaction (75%) est en retrait de 5 points par rapport à la même période en 2013. Les Français et les étrangers sont annoncés stables par rapport à la même période de 2013. 2/3 des hébergeurs auraient connu un mois d'août satisfaisant avec un fond de morosité pour les hôteliers. En effet, près de 50% des hôtels jugeraient la saison médiocre. C'est le locatif qui obtiendrait les meilleurs résultats, comme en 2013. Alors que les campings auraient connu un regain d'activités en début de saison, ils auraient rempli leurs établissements en août sur les mêmes bases que celles de 2013. Les chambres d'hôtes auraient connu un regain de clientèle.

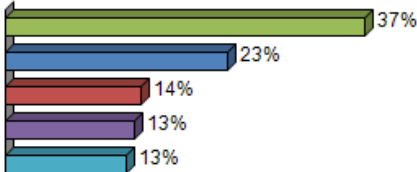
Résultats 2014 comparés à 2013	↗	→	↘	Rappel Août 2013
Fréquentation globale	20%	52%	28%	→
Fréquentation française	21%	50%	29%	→
Fréquentation étrangère	19%	49%	32%	→

	Fréquentation globale
Satisfait	75%
Médiocre	20%

Parmi les facteurs favorables, on observe de **bonnes conditions météorologiques** (meilleures qu'en juillet), **l'arrivée et le retour de clientèles nouvelles et perdues (les Français)**, **l'image de la destination** et des tarifs attractifs. Les clients dépenseraient moins, partiraient moins longtemps mais privilégient tout de même les vacances dans leurs budgets. La destination bénéficierait d'un avantage certain, celui d'un **bon rapport qualité prix** auprès des touristes. Parmi les facteurs défavorables en août, la réduction du budget alloué aux vacances serait le motif principal qui empêcherait les touristes de venir en Haute-Vienne.


L'évolution du chiffre d'affaires : par rapport à la même période en 2013, **37% des professionnels répondent que leur chiffre d'affaires est stable**, 26% l'estiment en hausse et ils sont **37% estiment qu'il est en baisse** (23% baisse d'au moins 5%). La réalité comptable pourrait être à contrecourant du sentiment général.

	Nb	% cit.
Comparable à l'an dernier	50	37%
Baisse d'au moins 5%	31	23%
Baisse entre -5 et -1%	19	14%
Hausse entre 1 et 5%	18	13%
Hausse de plus de 5%	17	13%




Préparez votre séjour en Haute-Vienne sur nos sites web :

[www.tourisme-hautevienne.com](http://www.tourisme-hautevienne.com)

[www.tourisme-hautevienne.mobi](http://www.tourisme-hautevienne.mobi) (nouveau sur votre smartphone) 

[www.randonnee-hautevienne.com](http://www.randonnee-hautevienne.com)


[www.routes-porcelaine-limoges-hautevienne.fr](http://www.routes-porcelaine-limoges-hautevienne.fr) (nouveau)

[www.sejournelimousin.com](http://www.sejournelimousin.com)

## Les Français, la crise, la grisaille mais des vacances d'été quand même... un bilan presque positif même si le soleil n'était pas au rendez-vous.

Un printemps marqué par de **bonnes conditions météorologiques jusqu'à la fin du mois de juin, un mois de juillet décevant** qui n'a pas permis de lancer la saison et **un bilan vraiment positif pour le mois d'août**. Heureusement, le taux de départ des Français et le maintien des clientèles étrangères permettent de dresser **un bilan plutôt positif de la saison 2014 en Haute-Vienne**. Il faut noter que la saison pourrait se résumer à une très haute saison ramenée à la première quinzaine d'août. Malheureusement, le mois de juillet n'a pas amené son lot habituel de touristes. **Au final, la fréquentation toutes clientèles confondues reste à hauteur de celle observée en 2013**. Même si on note une légère baisse du sentiment général de satisfaction (69%) par rapport à 2013, une grande majorité **des professionnels semblent soulagés d'avoir fait une saison correcte**.

Résultats 2013 comparés à 2012	↗	→	↘	Rappel bilan 2013
Fréquentation globale	24%	<b>43%</b>	33%	↘
Fréquentation française	28%	<b>45%</b>	33%	→
Fréquentation étrangère	26%	<b>39%</b>	35%	↘

	Fréquentation globale
Satisfait	<b>69%</b>
Médiocre	31%

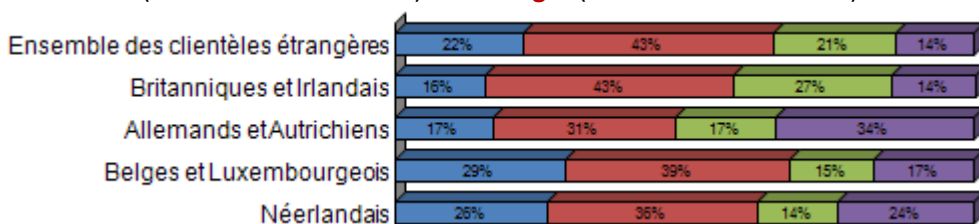
### Décryptage

Après un début de saison poussif, l'ensemble des professionnels ont attendu le démarrage de la haute saison qui s'est confirmée avec les touristes du mois d'août. Comme en 2013, **le mois d'août a sauvé la saison 2014 pour une majorité de professionnels du tourisme en Haute-Vienne**. La chance de la Haute-Vienne aura été d'accueillir certainement **plus de Français que l'an passé**, entre autre des familles. Par contre, le déficit implicite des clientèles étrangères pourrait être inquiétant pour l'avenir. Même si les Néerlandais semblent revenir en Haute-Vienne, les étrangers semblent boudier notre destination au profit du sud de l'Europe. **La réalité comptable sera le véritable indicateur de la performance 2014**. En effet, le chiffre d'affaires est annoncé en stagnation pour une majorité de professionnels. Cependant, ils seraient **43% à estimer qu'il est en baisse**. Si les chiffres se confirment à la baisse, certaines entreprises touristiques de la Haute-Vienne pourraient être fragilisées d'autant plus si les saisons 2012 et 2013 n'ont pas été rémunératrices. Espérons que l'été indien s'installe sur nos territoires pour permettre de relancer l'activité dans l'espoir d'étendre la saison touristique.

**La saison sera marquée par les conséquences de la crise économique, le manque de confiance dans l'avenir des Français, les réservations de dernières minutes et la réduction des dépenses**. Parmi les facteurs explicatifs de la fréquentation, on notera la réduction du budget alloué aux vacances, le raccourcissement de la durée des séjours, les conditions météorologiques, les prix attractifs et l'image de la destination qui sont les principales explications données pour qualifier la saison 2014. **Globalement, les hébergeurs dresseraient un bilan correct à l'exception des hôteliers**. **Nouveau : les chambres d'hôtes semblent avoir retrouvé des nouveaux clients**. Les restaurateurs souffrent d'un ralentissement d'activités. Les lieux de visite, les musées, les offices de tourisme (jusqu'au 15 août) ont vu passer beaucoup de visiteurs pendant l'été. Le 70<sup>ème</sup> anniversaire des événements d'Oradour sur Glane aurait apporté un flot significatif de touristes.

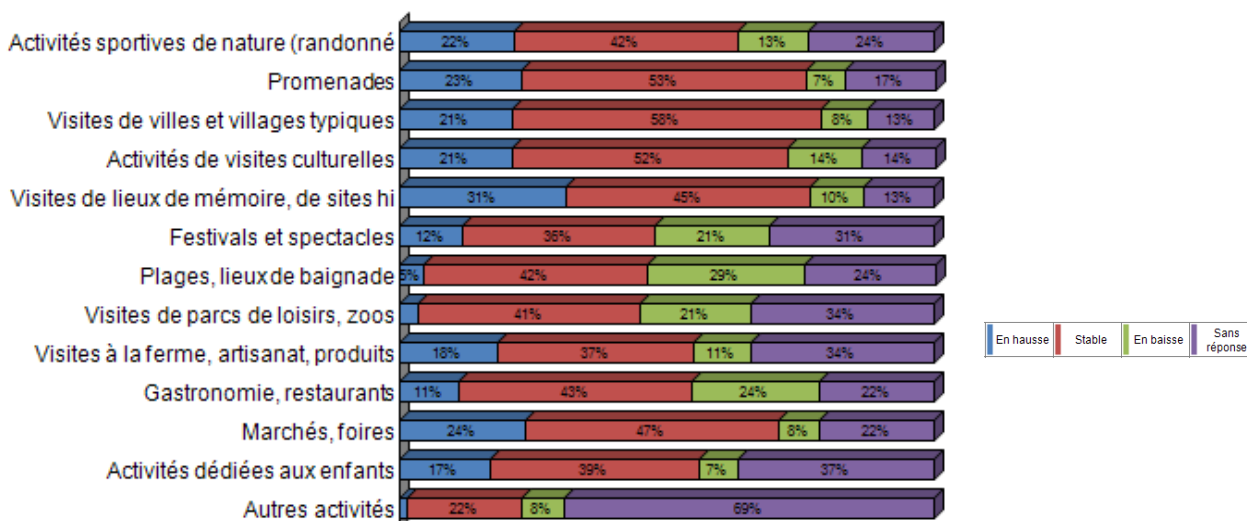
**Le comportement des clients change** : recherche du prix le plus bas (dérive ou avantage d'Internet), négociation des tarifs, recherche ouvertement des activités gratuites ou offertes, économie sur les repas (choix du menu le moins cher), réservation de dernière minute, réduction de la très haute saison... **une clientèle de plus en plus critique, exigeante et pressée sans forcément avoir les moyens de ces ambitions**. Par contre, **ils aiment l'image de destination qui est sécurisée, calme et reposante** au détriment des grandes régions touristiques françaises où la densité touristique, les arnaques et l'insécurité montante peuvent jouer sur le moral de certains vacanciers. Une attente de plus de foires et **marchés de produits locaux** est signalée. Selon certains professionnels, **les clients recherchent un accueil simple et personnalisé** pour rompre avec les comportements égocentriques et urbains du reste de l'année.

Concernant les clientèles étrangères, la fréquentation est globalement **stable à 43%**, en baisse à 21% et en hausse à 22%. Les trois premières clientèles étrangères citées seraient les **Britanniques** (stables), les **Néerlandais** (stables voire en hausse) et les **Belges** (stables voire en hausse).



Evolution des clientèles : stagnation voire hausse des familles avec enfants et adolescents, les familles avec jeunes enfants, les couples et les individuels sportifs. Baisse des groupes sportifs.

Les principales demandes et leur évolution :

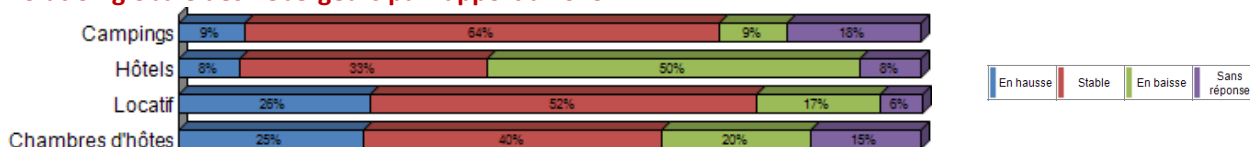


Bonne performance des lieux de visite couverts qui ont bénéficié d'une météo peu clémente. La programmation estivale (expositions et événements) aurait séduit bon nombre de visiteurs. Le 70ème anniversaire des événements d'Oradour sur Glane aurait apporté un flot significatif de touristes.

L'offre nombreuse et diversifiée en randonnée et balade (patrimoine et architecture) rassure les touristes. La plage et les activités de loisirs de plein air n'ont pas eu beaucoup de succès.

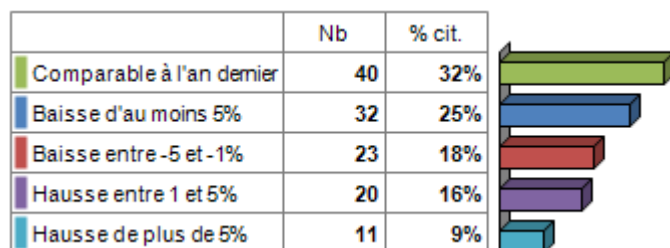
A noter la percée des marchés de producteurs de pays et des foires et marchés, en général, qui attirent de plus en plus de visiteurs.

### Evolution globale des hébergeurs par rapport à 2013



L'été 2014 a été difficile pour les hôteliers. Mais les chambres d'hôtes pourraient avoir bénéficié du retour des Français. Les locations de vacances auraient fait une aussi bonne année qu'en 2013.

**L'évolution du chiffre d'affaires** : par rapport à la même période en 2013, 33% des professionnels répondent que leur chiffre d'affaires est stable, 25% l'estiment en hausse et ils sont **43% estiment qu'il est en baisse (18% baisse d'au moins 5%)**. La réalité comptable pourrait malheureusement dépasser le sentiment général et assombrir le bilan 2014.



## PERSPECTIVES POUR LE MOIS DE SEPTEMBRE 2014

Une majorité de professionnels (**39%**) **estime que la fréquentation de leur établissement en septembre devrait être satisfaisante, voire très satisfaisante pour 8% des répondants**. Par rapport à septembre 2013, 50% espèrent une stabilité (-10%) et 38% attendent une baisse de leur activité. Les prestataires prévoient à une stagnation des clientèles françaises et étrangères par rapport à septembre 2013.

### Le contexte national

- ✓ La crise économique qui perdure et impacte la décision de départ et les dépenses,
- ✓ Certaines destinations tirent leur épingle du jeu dans un bilan touristique mitigé,
- ✓ Le nombre de vacanciers en France aurait baissé de 4 %,
- ✓ La fréquentation touristique satisfaisante dans la partie Nord-Ouest du territoire mais reste plus nuancée dans la partie méridionale compte tenu de conditions météorologiques défavorables,
- ✓ En Juillet, tous espaces confondus, les touristes semblent avoir été moins nombreux que l'an passé,
- ✓ En Août, en dépit de conditions météorologiques aussi dégradées qu'en juillet, la fréquentation touristique s'est globalement maintenue par rapport à l'an passé,
- ✓ Des clientèles internationales toujours au rendez-vous,
- ✓ Succès pour les activités montagne, pleine nature et culturelles,
- ✓ Les restaurants semblent accuser une baisse de fréquentation.

Sources RN2D : Lundi 1er septembre 2014 • Communiqué de presse • ENQUETE CONJONCTURELLE (OTF – Rn2D – ANMSM – ATOUT FRANCE) - 2ème vague



## TENDANCES PAR SECTEURS D'ACTIVITES

Légende : 😊 Satisfaisant / 😞 Médiocre / 😐 avis partagés. Les fréquentations françaises et étrangères sont basées sur des données comparées entre 2014 et 2013. Fréq.= fréquentation.

Types de prestations en fonction des données disponibles	Fréq. août 2014	Comp. août 2013	Comp. Fréq. saison 2014/2013	Fréq. française estivale	Fréq. étrangère estivale	Chiffre d'affaires estival	Pers-pectives septembre
<b>HOTELLERIE</b> (nombre de répondants : 20)	😞	↘	😞	→	→	↘	↘
<b>HOTELLERIE DE PLEIN AIR</b> (nombre de répondants : 13)	😊	→	😐😞	↘	→	→↘	→
<b>CHAMBRES D'HOTES</b> (nombre de répondants : 22)	😊	→	😐😊	→	→	→	→
<b>MEUBLES DE TOURISME EN LOCATION DIRECTE ET CENTRALE</b> (nombre de répondants : 64)	😊	→	😊	→	↘	→	→
<b>OFFICES DE TOURISME</b> (nombre de répondants : 9)	😊	↘	😊	↘	↘	↘	→
<b>RESTAURANTS</b> (nombre de répondants : 10)	😊	↘	😊	↘	↘	↘	→
<b>MUSEES ET SITES CULTURELS</b> (nombre de répondants : 7)	😊	↗	😊	↗	→	↘	→
<b>PATRIMOINE ET VISITE</b> (nombre de répondants : 14)	😊	↗	😊	↗	→	→	→

### Méthodologie

Dans le cadre de la convention RN2D, FNOTSI, ATOUT France, les CDT participent à une **enquête conjoncturelle nationale**. Cette enquête qualitative est réalisée par le CRT Limousin par le biais d'un questionnaire à remplir sur Internet auprès de l'ensemble des **professionnels du tourisme du Limousin en 3 vagues d'enquêtes** (de mai à septembre). Une dernière enquête est prévue fin août/début septembre pour dresser un bilan de la saison 2014.

### Avertissement

Le but de cette enquête est de **dégager des "tendances départementales"** et de donner des éclairages qualitatifs. Les informations communiquées sont incomplètes pour une analyse fine et définitive de l'activité du tourisme en Haute-Vienne.

Contact : Stéphane Roux

HAUTE-VIENNE TOURISME - 17 Bis Boulevard Georges Périn - 87000 Limoges Tél. : 05 55 79 04 04 [sroux@cdt87.com](mailto:sroux@cdt87.com)

[www.tourisme-hautevienne.com](http://www.tourisme-hautevienne.com)